

# CO<sub>2</sub>-Prestatieladder

## Verslag 2023

**Organisatie:** Gebroeders Blokland  
**Contactpersoon:** Martin Nederveen

**Adviseur:** Lara Starink  
**Adviesbureau:** De Duurzame Adviseurs

**Publicatiedatum:** 30-10-2024  
**Versie:** 2.2



**de duurzame  
adviseurs**

## Inhoudsopgave

<b>1</b>	<b>Inleiding van de CO<sub>2</sub>-Prestatieladder</b>	<b>4</b>
<b>2</b>	<b>Directiebeoordeling</b>	<b>5</b>
2.1	<i>Significante wijzigingen</i>	5
2.1.1	Organizational boundary	5
2.1.2	Referentiejaar	5
2.1.3	Plan van aanpak en CO <sub>2</sub> -reductiedoelstellingen	5
2.1.4	Projecten met gunningvoordeel	5
2.1.5	Doorgroei naar niveau 5	5
2.2	<i>Prestaties</i>	5
2.2.1	CO <sub>2</sub> -emissies, energieprestaties en energiebeoordeling	5
2.2.2	Energiebeleid en voortgang	7
2.2.3	Communicatie	8
2.2.4	Initiatieven	8
2.3	<i>Doeltreffendheid en toereikendheid van middelen</i>	8
2.4	<i>Status van acties uit voorgaande directiebeoordelingen</i>	8
2.5	<i>Bevindingen uit de interne audit</i>	9
2.6	<i>Bevindingen uit voorgaande externe audits</i>	9
2.7	<i>Kansen voor verbetering</i>	9
2.8	<i>Output van de directie</i>	10
2.9	<i>Budgetten en investeringen</i>	10
<b>3</b>	<b>Leeswijzer</b>	<b>11</b>
<b>4</b>	<b>Beschrijving van de organisatie</b>	<b>12</b>
4.1	<i>Introductie</i>	12
4.2	<i>Verantwoordelijke</i>	12
4.3	<i>Organizational boundary</i>	12
4.4	<i>Organisatiegrootte</i>	12
4.4.1	Groottebepaling	12
4.4.2	Vrijstelling van normen	13
4.5	<i>Projecten met gunningvoordeel</i>	13
<b>5</b>	<b>Rapportage van de CO<sub>2</sub>-emissie-inventaris</b>	<b>14</b>
5.1	<i>Rapportage volgens ISO 14064-1</i>	14
5.2	<i>Referentiejaar en rapportagejaar</i>	14
5.2.1	Significante veranderingen en herberekeningen	14
5.3	<i>Kwantificeringsmethoden</i>	15
5.3.1	Veranderingen van kwantificeringsmethoden	15
5.4	<i>CO<sub>2</sub>-emissie berekeningen</i>	15
5.4.1	CO <sub>2</sub> -emissies scope 1 en 2	15
5.4.2	CO <sub>2</sub> -emissies scope 3	15
5.4.3	Uitsluiting van overige GHG-emissies	16
5.5	<i>Verbranding van biomassa en GHG-verwijderingen</i>	16
5.6	<i>Onzekerheden en impact</i>	16
5.7	<i>Verificatie</i>	16

<b>6 Voortgang en ambitiebepaling</b> .....	<b>17</b>
6.1 <i>Ambitie</i> .....	17
6.1.1 Vergelijking met sectorgenoten .....	17
6.1.2 SKAO maatregellijst .....	17
6.2 <i>CO<sub>2</sub>-reductiedoelstellingen en voortgang</i> .....	17
6.2.1 Hoofddoelstelling scope 1 en 2 .....	17
6.2.2 Subdoelstellingen.....	18
6.3 <i>Energiebeoordeling</i> .....	19
6.3.1 Identificatie grootste energiestromen.....	19
6.3.2 Brandstofverbruik wagenpark.....	19
6.3.3 Elektriciteitsverbruik vastgoed en projecten .....	20
6.3.4 Conclusies en aanbevelingen.....	20
6.4 <i>Doelstelling scope 3 – ketenanalyse</i> .....	21
6.5 <i>Conclusie ambitiebepaling</i> .....	23
<b>Disclaimer &amp; Colofon</b> .....	<b>24</b>
<b>Bijlagen</b> .....	<b>25</b>
<i>Bijlage A – Organizational boundary</i> .....	25
KvK uittreksel .....	25
Toepassing van laterale methode.....	26
Vaststelling van de organizational boundary .....	26

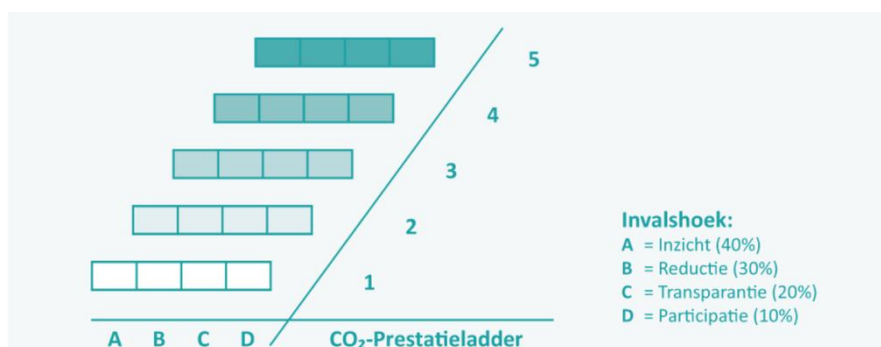
## 1 Inleiding van de CO<sub>2</sub>-Prestatieladder

De CO<sub>2</sub>-Prestatieladder is een managementsysteem dat zich richt op CO<sub>2</sub>-reductie, energiebesparing en het gebruik van duurzame energie binnen de bedrijfsvoering en in projecten en in de keten. Het systeem vereist continue verbetering van inzicht, verdere CO<sub>2</sub>-reductiemaatregelen, communicatie en samenwerking in de bedrijfsvoering. Het helpt organisaties met het structuren van interne bedrijfsprocessen rondom verduurzaming en het opzetten van duurzaamheidsverslaggeving met een focus op CO<sub>2</sub>. Naast het maatschappelijke belang van duurzaamheid biedt het ook kansen voor het inspireren van interne en externe belanghebbenden, onderscheiding ten opzichte van concurrenten, kostenbesparing en het voldoen aan wetgeving. Daarnaast kan het certificeren op de CO<sub>2</sub>-Prestatieladder voordeel opleveren in aanbestedingen van (publieke) opdrachtgevers. Hoe meer een organisatie zich inspant om CO<sub>2</sub> te reduceren, hoe meer kans op gunning bij een opdracht.

De CO<sub>2</sub>-Prestatieladder kent vijf niveaus, waarbij niveau één, twee en drie zich richten op de eigen organisatie en niveau vier en vijf een stap maken naar de keten van de organisatie. Om de ladder te beklimmen naar een volgend niveau moet aan alle verplichte normen van onderliggende niveaus worden voldaan. Ieder niveau omvat de volgende vier invalshoeken:

- A. Inzicht** maakt een organisatie bewust van de eigen CO<sub>2</sub>-prestatie, de risico's en kansen, biedt de organisatie informatie die ze kan gebruiken voor het formuleren van effectieve doelstellingen en maatregelen om de CO<sub>2</sub>-uitstoot te reduceren, en waar de communicatie en samenwerking zich op dient te richten. Invalshoek A stimuleert organisaties om eigen uitstoot en in de keten te kennen. De organisatie realiseert continue verbetering in de diepgang, reikwijdte en efficiëntie van inzicht en kwaliteit van de emissie-inventaris.
- B. Reductie** creëert kansen voor het terugdringen van energieverbruik en CO<sub>2</sub>-uitstoot, en bevordert samenwerking zodat de meest efficiënte opties voor reductie in de keten worden aangepakt. De organisatie realiseert continue verbetering van de efficiëntie van maatregelen, in het vaststellen en behalen van doelen en het aantonen van voortgang op doelstellingen en maatregelen.
- C. Transparantie** stimuleert de creatieve betrokkenheid van medewerkers. Ook weten organisaties van elkaars inzet, en kan een organisatie door anderen worden aangesproken op de ambities en vorderingen. De organisatie realiseert continue verbetering in de diepgang en verspreiding van de communicatie en in het verwerken van inbreng van de interne en externe belanghebbenden.
- D. Participatie** laat een organisatie investeren in samenwerking, delen van eigen kennis en daar waar mogelijk gebruikmaken van kennis die elders is ontwikkeld. De organisatie realiseert continue verbetering in het selecteren van nuttige initiatieven en het toepassen van de kennis in de organisatie.

Een erkende certificerende instantie beoordeelt de activiteiten en bepaalt het niveau van de CO<sub>2</sub>-Prestatieladder. Hiervoor moeten stappen zijn gezet op alle invalshoeken van de ladder. In onderstaand figuur wordt bovenstaande tekst schematisch weergegeven met de bijbehorende weging van de invalshoeken voor certificering (bron: Handboek CO<sub>2</sub>-Prestatieladder 3.1, SKAO).



## 2 Directiebeoordeling

De directiebeoordeling van de CO<sub>2</sub>-Prestatieladder vindt jaarlijks plaats om de continue geschiktheid, toereikendheid, doeltreffendheid en afstemming met de strategische richting van de organisatie te bewerkstelligen. Deze beoordeling is onderdeel van onze Plan-Do-Check-Act cyclus.

### 2.1 Significante wijzigingen

#### 2.1.1 Organizational boundary

De organizational boundary is niet gewijzigd ten opzichte van vorig jaar. De boundary omvat Aannemersbedrijf Gebroeders Blokland Ontwikkeling en Bouw B.V. In bijlage A van dit CO<sub>2</sub>-verslag staat de onderbouwing van de boundary bepaling.

#### 2.1.2 Referentiejaar

Er is geen wijziging geweest van het referentiejaar.

#### 2.1.3 Plan van aanpak en CO<sub>2</sub>-reductiedoelstellingen

Gezien in 2022 en in 2023 de hoofddoelstelling is behaald. Is deze aangescherpt. De hoofddoelstelling is nu als volgt:

Gebroeders Blokland wil in 2025 60% minder CO<sub>2</sub>-uitstoten ten opzichte van 2022 (gerelateerd aan de omzet).

#### 2.1.4 Projecten met gunningvoordeel

Er waren in het rapportagejaar geen projecten met gunningvoordeel actief.

#### 2.1.5 Doorgroei naar niveau 5

Gebroeders Blokland is augustus 2023 gecertificeerd op niveau 5. In oktober 2024 volgt de eerste periodieke audit.

## 2.2 Prestaties

### 2.2.1 CO<sub>2</sub>-emissies, energieprestaties en energiebeoordeling

#### CO<sub>2</sub>-emissies scope 1 en 2

In onderstaande tabel zijn de verbruiken en bijbehorende CO<sub>2</sub>-emissies weergegeven voor scope 1, 2 en business travel.

TABEL M1. OVERZICHT CO <sub>2</sub> -EMISSIONS, GEHELE ORGANISATIE					2023 Heel jaar	
TYPE EMISSION ROOM SCOPE 1	AANTAL	EENHEID	CONVERSIEFACTOR (g CO <sub>2</sub> per eenheid)	UITSTOOT (ton CO <sub>2</sub> )		
Aardgasverbruik		10.258 m <sup>3</sup>	2.079	21,3	8%	
Brandstofverbruik bedrijfsmiddelen - diesel		0 liter	3.256	-	0%	
Brandstofverbruik wagenpark - diesel		18.248 liter	3.256	59,4	22%	
Brandstofverbruik wagenpark - benzine		39.179 liter	2.821	110,5	41%	
			<b>Totaal scope 1</b>	<b>191,3</b>		
TYPE EMISSION ROOM SCOPE 2	AANTAL	EENHEID	CONVERSIEFACTOR (g CO <sub>2</sub> per eenheid)	UITSTOOT (ton CO <sub>2</sub> )		
Elektriciteitsverbruik - grijze stroom		0 kWh	456	-	0%	
Elektriciteitsverbruik - groene stroom		534.432 kWh	0	-	0%	
Elektriciteitsverbruik - wagens		55.754 kWh	456	25,4	9%	
			<b>Totaal scope 2</b>	<b>25,4</b>		
TYPE EMISSION ROOM BUSINESS TRAVEL	AANTAL	EENHEID	CONVERSIEFACTOR (g CO <sub>2</sub> per eenheid)	UITSTOOT (ton CO <sub>2</sub> )		
Zakelijk vervoer - gedeclareerde kilometers		272.997 km	193	52,7	19%	
Zakelijk vervoer - openbaar vervoer		11.354 km	20	0,2	0%	
Vliegreizen <700 km		2.540 km	234	0,6	0%	
Vliegreizen 700-2500 km		0 km	172	-	0%	
Vliegreizen >2500 km		0 km	157	-	0%	
			<b>Totaal business travel</b>	<b>53,5</b>		
<b>TOTALE EMISSIONS SCOPE 1, 2 EN BUSINESS TRAVEL</b>				<b>270</b>		

## Energieprestaties scope 1 en 2

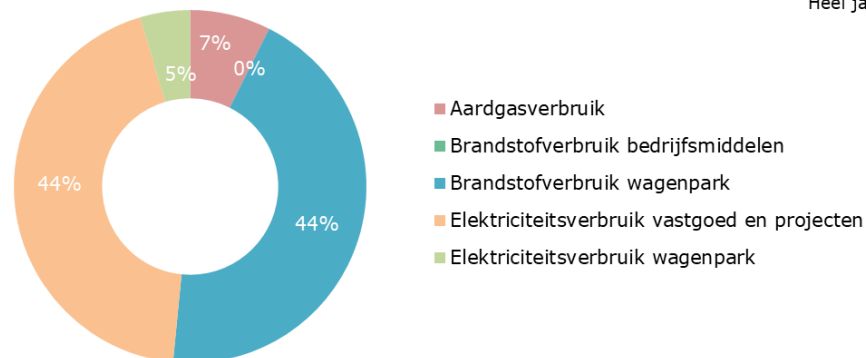
Het energieverbruik is berekend door alle verbruiken naar gigajoule om te rekenen. Dit jaar is dit verbruik ten opzichte van vorig jaar gerelateerd aan omzet met 22% gedaald. Dit komt met name door de gestegen omzet. Daarnaast is het verbruik in absolute zin gestegen met 10%.

## Energiebeoordeling scope 1 en 2

Over de grootste 80% energieverbruiken is een energiebeoordeling uitgevoerd. De verdeling van energieverbruiken wordt hieronder weergegeven.

**Figuur E1. Energieverbruik**

2023  
Heel jaar



De conclusie van de analyse van het wagenpark was dat er meer hybride auto's aan het wagenpark zijn toegevoegd, en dat de diesel- en benzineauto's blijven afnemen. Dit is ook terug te zien in de brandstof- en elektriciteitsverbruiken.

Daarnaast is het elektriciteitsverbruik van het vastgoed en de projecten geanalyseerd. Daar is met name een stijging in het verbruik van projecten te zien ten opzichte van 2022.

De volgende aanbevelingen resulteerden uit de energiebeoordeling:

### Brandstofverbruik

- Actief sturen op de aanschaf van elektrische en hybride auto's door dit op te nemen in het leasebeleid. Onder andere CO<sub>2</sub> uitstoot van de auto is meegenomen in de keuze voor een leaseauto. Indien dit niet mogelijk is kan bij vervanging worden gestuurd op brandstofvoertuigen met een hoge EURO norm. Zwaardere leasebusjes worden allemaal vervangen door voertuigen met hogere EURO norm. Onderzoek naar inzet busjes elektrisch of alternatieve brandstof.
- Actief belonen van zuinig rijgedrag.
- Mobiliteitsvergoeding beschikbaar maken waarin medewerkers kunnen kiezen tussen (flexibele) mobiliteit. Denk aan OV en (elektrische) fiets. Hierin kan duurzaam vervoer meer worden vergoed dan niet-duurzaam vervoer.
- Actief sturen op thuiswerken middels thuiswerkvergoeding en uitvoering van het thuiswerkbeleid.
- Stimuleren dat werkoverleggen met externe partijen online wordt gehouden.
- Blijven stimuleren van carpooling.

### Elektriciteitsverbruik

- Inkopen van garanties van oorsprong om het elektriciteitsverbruik van het wagenpark te vergroenen.
- Zelf energie opwekken met zonnecarport
- Bewustzijn over elektriciteitsverbruik onder medewerkers vergroten.

### CO<sub>2</sub>-uitstoot scope 3

Gebroeders Blokland heeft de volgende scope 3 emissiestromen geïdentificeerd als materieel:

1. Aangekochte goederen en diensten
2. Kapitaalgoederen
3. Upstream transport en distributie

4. Productieafval
5. Upstream geleaste activa
6. Gebruik van verkochte producten

In 2023 zijn de volgende 2 emissiestromen niet meer van toepassing (ten opzichte van 2022):

1. End-of-life verwerking van verkochte producten
2. Downstream geleaste activa

Deze emissiestromen zijn vervolgens gekwantificeerd in CO<sub>2</sub>-uitstoot en de voortgang is als volgt:

De toename in het productieafval is verklaarbaar vanwege isolatiemateriaal.

TABEL V1. VOORTGANG JAARLIJKSE SCOPE 3 EMISSIES		
	2022	2023
<b>UPSTREAM SCOPE 3 EMISSIES</b>		
	Heel jaar	Heel jaar
Aangekochte goederen en diensten	16.313,2	18.635,0
Kapitaal goederen	86,9	97,2
Upstream transport en distributie	53,7	61,0
Productieafval	45,7	187,6
Upstream geleaste activa	233,5	211,8
<b>TOTAAL UPSTREAM SCOPE 3 EMISSIES</b>	<b>16.733,0</b>	<b>19.192,5</b>
<b>DOWNSTREAM SCOPE 3 EMISSIES</b>		
Gebruik van verkochte producten	138,9	523,6
End-of-life verwerking van verkochte producten	67,1	-
Downstream geleaste activa	2,8	-
<b>TOTAAL DOWNSTREAM SCOPE 3 EMISSIES</b>	<b>208,8</b>	<b>523,6</b>
<b>TOTALE EMISSIES</b>	<b>16.941,8</b>	<b>19.716,2</b>

De meeste CO<sub>2</sub>-uitstoot zit dus in aangekochte goederen en diensten en binnen deze emissiestroom is de uitstoot van de categorie "gespecialiseerde bouwwerkzaamheden" en "cement, kalk, gips, beton (producten)" het hoogst.

## 2.2.2 Energiebeleid en voortgang

### CO<sub>2</sub>-reductiedoelstelling scope 1, 2 en business travel

De hoofddoelstelling voor CO<sub>2</sub>-reductie in scope 1, 2 en business travel is als volgt:

*Gebroeders Blokland wil in 2025 60% CO<sub>2</sub> reduceren ten opzichte van 2019.* Deze doelstelling is gerelateerd aan omzet.

De meest significante maatregelen uit het plan van aanpak die hiertoe moeten leiden zijn:

- Inkoop van 100% Nederlandse groene stroom (gerealiseerd in 2020)
- Verduurzamen van het wagenpark
- Efficiënt inplannen van transporten
- Thuiswerken stimuleren

Sinds het referentiejaar 2019 is, in vergelijking met dit rapportagejaar, 60% CO<sub>2</sub> gereduceerd in scope 1, 2 en business travel (gerelateerd aan omzet). Daarmee is de beoogde doelstelling behaald. De eerdere doelstelling van 50% is dus aangescherpt naar 60%, omdat door ontwikkelingen in de markt de prognose van de toekomstige omzet onzeker is.

### Energie reductiedoelstelling scope 1 en 2

Verder heeft de organisatie een reductiedoelstelling in het energieverbruik van 2% per jaar in scope 1 en 2. Deze reductie moet het gevolg zijn van de volgende maatregelen:

- Klimaatinstallatie opnieuw in laten stellen
- Reisbewegingen reduceren door thuiswerken, carpoolen en fietsbeleid
- Ledverlichting op kantoor

Sinds het referentiejaar 2019 is, in vergelijking met dit rapportagejaar, 27% energieverbruik gereduceerd in scope 1 en 2 (gerelateerd aan omzet) Daarmee ligt de organisatie voor op de beoogde doelstelling. Daarentegen is een absolute stijging te zien van 10%. Gezien de stijgende

omzet het afgelopen jaar, blijft deze doelstelling geldend. Komende jaren moet hier actiever op worden gestuurd.

### **Ketenanalyse reductiedoelstelling**

De doelstelling van de ketenanalyse is als volgt:

*Gebroeders Blokland wil in 2026 10% CO<sub>2</sub> reduceren ten opzichte van 2022 in de keten van inhuur van horizontaal transport. Deze doelstelling is gerelateerd aan omzet.*

In het document van de ketenanalyse staan de maatregelen beschreven die tot bovenstaande CO<sub>2</sub>-reductie moeten leiden.

### **Voortgang**

In de CO<sub>2</sub>-uitstoot is een absolute stijging te zien van ruim 9%. De doelstelling is gerelateerd aan de omzet. Relatief gezien, heeft een daling plaatsgevonden van 8,18%.

De absolute stijging is verklaarbaar vanwege de gestegen omzet. De relatieve daling is verklaarbaar vanwege de inzet van elektrische torenkranen in plaats van rupskranen op een groot project.

Gebroeders Blokland wil in 2026 ten opzichte van 2022 10% minder CO<sub>2</sub> uitstoten in de keten van inhuur van horizontaal transport.

### **2.2.3 Communicatie**

Er wordt tenminste halfjaarlijks intern en extern gecommuniceerd over de CO<sub>2</sub>-footprint, de voortgang van het plan van aanpak en de doelstellingen, de mogelijkheid van individuele bijdrage van medewerkers en de initiatieven. Daarnaast wordt er jaarlijks gecommuniceerd over de scope 3 uitstoot en voortgang van de ketenanalyse. Dit gebeurt conform het hiervoor opgestelde communicatieplan. Deze communicatie omvat ook de projecten met gunningvoordeel indien aanwezig. Daarnaast worden op de website van de SKAO en op de eigen website de verplichte internetpublicaties geplaatst.

### **2.2.4 Initiatieven**

Er wordt actief deelgenomen aan de CO<sub>2</sub>-reductieinitiatieven Stichting Positieve Impact, Lenteaakkoord 2.0 en Stroomversnelling. Het doel van deze deelname met sector- en/of ketenpartners is het uitwisselen van kennis en stimuleren van innovatie omtrent CO<sub>2</sub>-reductie. Hiervoor wordt jaarlijks een budget vrijgemaakt, wat in deze directiebeoordeling geaccordeerd wordt.

## **2.3 Doeltreffendheid en toereikendheid van middelen**

De projectleider heeft beoordeeld dat het CO<sub>2</sub>-reductiesysteem werkt naar behoren naar aanleiding van de bevindingen uit de interne audit met betrekking tot de doelstellingen per eis. Er is geen noodzaak voor wijzigingen in het opgestelde CO<sub>2</sub>-managementsysteem, de doelstellingen, maatregelen of deelname aan initiatieven.

Daarnaast geeft het (per halfjaar) in kaart brengen van de emissiestromen veel inzicht in de energieverbruiken en geeft het handvatten om het verbruik gericht te reduceren. De interne communicatie over dit onderwerp draagt bij tot het vergroten van de bewustwording onder de medewerkers. Het certificaat is nog steeds van belang voor het binnen halen van opdrachten, onze positie in de markt en duurzaamheidsambities. Om deze redenen vindt de projectleider het relevant om het certificaat te behouden. Er is geen behoefte aan extra middelen (tijd en opleiding) om dit te realiseren.

Bij de opzet van de CSRD wordt ook duidelijk dat het verkregen inzicht ons helpt bij het maken van deze rapportage.

## **2.4 Status van acties uit voorgaande directiebeoordelingen**

Uit voorgaande directiebeoordelingen zijn de volgende kansen voor verbetering naar voren gekomen:



- Actief sturen op de aanschaf van elektrische en hybride auto's door dit op te nemen in het leasebeleid. Hier kan bijvoorbeeld gedacht worden aan het verhogen van het leasebedrag voor elektrische auto's. Indien dit niet mogelijk is kan bij vervanging worden gestuurd op brandstofvoertuigen met een hoge EURO norm. Zwaardere leasebusjes kunnen aan het einde van het contract worden ingewisseld voor zuinigere combo's.
- Actief belonen van zuinig rijgedrag.
- Mobiliteitsvergoeding beschikbaar maken waarin medewerkers kunnen kiezen tussen (flexibele) mobiliteit. Denk aan OV en (elektrische) fiets. Hierin kan duurzaam vervoer meer worden vergoed dan niet-duurzaam vervoer.
- Actief sturen op thuiswerken middels thuiswerkvergoeding en uitvoering van het thuiswerkbeleid.
- Stimuleren dat werkoverleggen met externe partijen online wordt gehouden.
- Blijven stimuleren van carpooling zolang dit mogelijk is zonder COVID-19.
- Doorontwikkelen van de ketenanalyse conform de omschreven onzekerheden en verbeterpunten.
- Verbeteren van inzicht in de scope 3 CO<sub>2</sub>-uitstoot.

### **Elektriciteitsverbruik**

- Inkopen van garanties van oorsprong om het elektriciteitsverbruik van het wagenpark te vergroenen.
- Bewustzijn over elektriciteitsverbruik onder medewerkers vergroten.

Afgelopen periode is het wagenpark vervangen voor meer elektrische en hybride auto's. Op kantoor is er een zonnecarport gemaakt met laadvoorzieningen waardoor medewerkers en externen meer mogelijkheden hebben hun wagen op te laden. Het duurzaamheidsbeleid wordt momenteel verder uitgewerkt waarbij ook de CO<sub>2</sub> uitstoot wordt meegenomen.

## **2.5 Bevindingen uit de interne audit**

De interne audit is uitgevoerd op 20 september 2024 door Ivar Retel, werkzaam bij De Duurzame Adviseurs. De auditee was Martin Nederveen. Hieruit kwamen de volgende bevindingen:

- De directiebeoordeling is nog niet uitgevoerd.
- Energiemanagementactieplan (maatregelen) is nog niet extern gecommuniceerd.
- Footprints vanaf 2022 zijn nog niet gepubliceerd op de website.
- Certificaat niveau 5 staat nog niet op de website
- De link naar de juiste SKAO pagina ontbreekt.

Deze punten zijn inmiddels conform vereisten verwerkt en uitgevoerd. De verificatie van de CO<sub>2</sub>-emissie-inventaris zal plaatsvinden tijdens de externe audit.

## **2.6 Bevindingen uit voorgaande externe audits**

Uit voorgaande externe audits zijn is de volgende aandachtspunten. Publiceer het document "Participatie sector- en keteninitiatieven" van 15-5-2023 op de SKAO-website en Toon de becommentariëring van de ketenanalyse en de opvolging daarvan tijdens de volgende periodieke audit aan.

## **2.7 Kansen voor verbetering**

Naar aanleiding van deze evaluatie zijn er kansen voor verbetering geïdentificeerd. Deze zijn het gevolg van de uitgevoerde energiebeoordeling:

### **Brandstofverbruik**

- Actief sturen op de aanschaf van elektrische en hybride auto's door dit op te nemen in het leasebeleid. Onder andere CO<sub>2</sub> uitstoot van de auto is meegenomen in de keuze voor een leaseauto. Indien dit niet mogelijk is kan bij vervanging worden gestuurd op brandstofvoertuigen met een hoge EURO norm. Zwaardere leasebusjes worden allemaal

vervangen door voertuigen met hogere EURO norm. Onderzoek naar inzet busjes elektrisch of alternatieve brandstof.

- Actief belonen van zuinig rijgedrag.
- Mobiliteitsvergoeding beschikbaar maken waarin medewerkers kunnen kiezen tussen (flexibele) mobiliteit. Denk aan OV en (elektrische) fiets. Hierin kan duurzaam vervoer meer worden vergoed dan niet-duurzaam vervoer.
- Actief sturen op thuiswerken middels thuiswerkvergoeding en uitvoering van het thuiswerkbeleid.
- Stimuleren dat werkoverleggen met externe partijen online wordt gehouden.
- Blijven stimuleren van carpooling.

### **Elektriciteitsverbruik**

- Inkopen van garanties van oorsprong om het elektriciteitsverbruik van het wagenpark te vergroenen.
- Zelf energie opwekken met zonnecarport
- Bewustzijn over elektriciteitsverbruik onder medewerkers vergroten.

## **2.8 Output van de directie**

Gebroeders Blokland heeft de kans gezien om door te groeien naar niveau 5 op de CO<sub>2</sub>-Prestatieladder om invulling te geven aan de interne duurzaamheidsambities en de invloed in de keten te vergroten. Het optuigen en onderhouden van het systeem op dit niveau vergt extra tijd, budget en ambitie. Dit is dan ook vrijgemaakt voor nu en in de toekomst om de opgestelde doelstellingen na te streven. Vooruitlopend op de CRSD rapportage hebben we een duurzaamheidsteam samengesteld binnen de organisatie. Samen met de Duurzame adviseurs hebben we ingezet om op basis hiervan een duurzaamheidsbeleid en agenda op te zetten. Op deze wijze geven wij een goed onderbouwde strategie om de komende jaren als Blokland steeds duurzamer te worden.

## **2.9 Budgetten en investeringen**

Voor het uitvoeren van het plan van aanpak, het behouden van het CO<sub>2</sub>-Prestatieladder certificaat en participatie aan initiatieven hebben we als directie een budget beschikbaar gesteld. De kosten voor het jaarlijks onderhouden van de CO<sub>2</sub>-Prestatieladder zijn als volgt:

€7.600	Ondersteuning De Duurzame Adviseurs voor onderhoud N5
€4.975	Kosten certificering per jaar
€1022,45	Contributie SKAO
€1.247	Initiatieven

De eventuele besparingen die de maatregelen opleveren, worden waar het kan gebruikt om te investeren in nieuwe maatregelen.

### **Ondertekening**

Kenmerk:	Directiebeoordeling 2024 N5
Datum:	17-09-2024
Versie:	1.0

-----  
Handtekening

-----  
Naam en functie

## 3 Leeswijzer

Dit dossier is opgebouwd uit verschillende documenten. In dit hoofdstuk wordt toegelicht welk doel elk document dient.

### **CO<sub>2</sub>-verslag**

Dit CO<sub>2</sub>-verslag omvat de tekstuele informatie ter ondersteuning van het CO<sub>2</sub>-managementsysteem. De opbouw van dit document is als volgt:

1. Introductie van de CO<sub>2</sub>-Prestatieladder
  2. Directiebeoordeling
  3. Leeswijzer van de verschillende documenten in het dossier
  4. Beschrijving van de organisatie
  5. Rapportage van de CO<sub>2</sub>-emissie-inventaris conform ISO 14061-1
  6. Voortgang en ambitiebepaling
- Bijlage A: Toelichting van de organizational boundary

### **CO<sub>2</sub>-dashboard**

Het Excel document "CO<sub>2</sub>-dashboard" omvat de scope 1, 2 en business travel CO<sub>2</sub>-emissies en energieverbruiken en de voortgang hiervan. In het tabblad "data" worden de brongegevens ingevoerd en gekoppeld aan de juiste CO<sub>2</sub>-emissiefactoren van dat jaar vanuit het tabblad "input keuzevariabelen".

### **Acties, planning en verantwoordelijkheden**

Het Excel document "Acties, planning en verantwoordelijkheden" omvat de stuurcyclus en het energiemanagement actieplan voor het onderhouden van het CO<sub>2</sub>-managementsysteem. Hierin worden acties, planning en verantwoordelijkheden omschreven, belanghebbenden geïdentificeerd en wordt een checklist met de verplichte communicatie bijgehouden. Verder wordt de dataverzamelingsprocedure vastgelegd en het plan van aanpak voor CO<sub>2</sub>-reductiemaatregelen inclusief berekening van de CO<sub>2</sub>-reductiedoelstellingen omschreven.

### **Scope 3 - kwalitatieve en kwantitatieve analyse**

Het Excel document "Kwalitatieve en kwantitatieve scope 3 analyse" omvat de kwalitatieve en kwantitatieve scope 3 analyse. In de kwalitatieve analyse wordt het onderwerp voor de ketenanalyse bepaald en in de kwantitatieve analyse worden de scope 3 CO<sub>2</sub>-emissies en de voortgang hiervan weergegeven. In het tabblad "data" worden de brongegevens ingevoerd en gekoppeld aan de juiste CO<sub>2</sub>-emissiefactoren vanuit het tabblad "input keuzevariabelen".

### **Ketenanalyse**

In dit document wordt de CO<sub>2</sub>-uitstoot van een bepaalde keten geanalyseerd en wordt hierop een CO<sub>2</sub>-reductiedoelstelling voor de keten opgesteld.

## 4 Beschrijving van de organisatie

### 4.1 Introductie

Gebroeders Blokland is actief in de nieuwbouwsector als ontwikkelaar en/of aannemer. Momenteel is het bedrijf gecertificeerd op niveau 3 van de CO<sub>2</sub>-prestatieladder, en zij werken actief aan het verduurzamen van de eigen organisatie en hun werkzaamheden. Ook hebben zij de ambitie uitgesproken om door te stijgen naar niveau 5.

### 4.2 Verantwoordelijke

Martin Nederveen is de interne verantwoordelijke voor het beheren van de CO<sub>2</sub>-Prestatieladder. Hij draagt verantwoordelijkheid voor het uitzetten van taken, toewijzen van verantwoordelijkheden en het rapporteren aan het management. Voor het opstellen van alle bijbehorende documentatie voor het behouden van niveau 3 op de CO<sub>2</sub>-Prestatieladder wordt de organisatie ondersteund door het adviesbureau De Duurzame Adviseurs.

### 4.3 Organizational boundary

De organizational boundary is opgesteld volgens de laterale methode zoals beschreven in *Handboek CO<sub>2</sub>-Prestatieladder 3.1, hoofdstuk 4*. Deze methode omvat deels de eisen van *Greenhouse Gas Protocol – A Corporate Accounting and Reporting Standard:2004, hoofdstuk 3*, en is deels maatwerk voor de CO<sub>2</sub>-Prestatieladder.

De organizational boundary zoals deze op het certificaat wordt vermeld is als volgt:

**Aannemersbedrijf Gebroeders Blokland Ontwikkeling en Bouw B.V. KVK: 23058**

De volledige analyse is te vinden in Bijlage A van dit document.

### 4.4 Organisatiegrootte

#### 4.4.1 Groottebepaling

De CO<sub>2</sub>-Prestatieladder onderscheidt kleine, middelgrote en grote organisaties op basis van CO<sub>2</sub>-uitstoot binnen de vastgestelde organizational boundary. Dit wordt gedaan volgens onderstaande tabel. Hierbij wordt eerst vastgesteld of de organisatie behoort tot de categorie "diensten" of tot de categorie "werken/leveringen" (conform Richtlijn 2014/24/EU). Gebroeders Blokland behoort tot de categorie werken.

	DIENSTEN	WERKEN/LEVERINGEN
<b>Kleine organisatie (K)</b>	Totale CO <sub>2</sub> -uitstoot bedraagt maximaal ( $\leq$ ) 500 ton per jaar.	Totale CO <sub>2</sub> -uitstoot van de kantoren en bedrijfsruimten bedraagt maximaal ( $\leq$ ) 500 ton per jaar, <b>en</b> de totale CO <sub>2</sub> -uitstoot van alle bouwplaatsen en productielocaties bedraagt maximaal ( $\leq$ ) 2.000 ton per jaar.
<b>Middelgrote organisatie (M)</b>	Totale CO <sub>2</sub> -uitstoot bedraagt maximaal ( $\leq$ ) 2.500 ton per jaar.	Totale CO <sub>2</sub> -uitstoot van de kantoren en bedrijfsruimten bedraagt maximaal ( $\leq$ ) 2.500 ton per jaar, <b>en</b> de totale CO <sub>2</sub> -uitstoot van alle bouwplaatsen en productielocaties bedraagt maximaal ( $\leq$ ) 10.000 ton per jaar.
<b>Grote organisatie (G)</b>	Totale CO <sub>2</sub> -uitstoot bedraagt meer dan ( $>$ ) 2.500 ton per jaar.	Overig

De CO<sub>2</sub>-uitstoot is te vinden in de CO<sub>2</sub>-emissie-inventaris rapportage in het document "CO<sub>2</sub>-dashboard". Met deze uitstoot valt de organisatie in de categorie klein.

#### 4.4.2 Vrijstelling van normeisen

Voor niveau 4 en 5 gelden diverse vrijstellingen van normeisen voor een klein bedrijf. Deze vrijstellingen zijn: 5.A.2-2, 5.A.3, 4.C, 5.C, 4.D en 5D. Voor eis 4.A.1 hoeft de organisatie één ketenanalyse op te stellen.

#### 4.5 Projecten met gunningvoordeel

Een project met gunningvoordeel is een project van een organisatie waarbij de CO<sub>2</sub>-Prestatieladder een rol heeft gespeeld in de aanbesteding. Hierbij is het niet relevant of het gunningvoordeel wel of niet doorslaggevend is geweest bij het verkrijgen van de opdracht, of op welke manier de CO<sub>2</sub>-Prestatieladder in de aanbesteding is gevraagd.

Met deze definitie in het achterhoofd, liepen er geen projecten met gunningvoordeel in het rapportagejaar.

## 5 Rapportage van de CO<sub>2</sub>-emissie-inventaris

### 5.1 Rapportage volgens ISO 14064-1

De CO<sub>2</sub>-emissie-inventaris rapportage is opgesteld volgens de eisen uit ISO 14064-1, paragraaf 9.3.1. In onderstaande tabel is een kruistabel gemaakt van de onderdelen uit ISO 14064-1 en de vermelding in dit dossier.

ISO 14064-1 §9.3.1	BESCHRIJVING	VERMELDING
A	Description of the reporting organization	Verslag, H4
B	Person or entity responsible for the report	Verslag, §4.2
C	Reporting period covered	Verslag, §5.2
D, E	Documentation of organizational and reporting boundaries, including criteria to define significant emissions	Verslag, §4.3
F	Direct GHG emissions	CO <sub>2</sub> -dashboard, tabblad "CO <sub>2</sub> -emissie-inventaris", totaal scope 1 en Verslag, §5.4.1
G	Treatment of biogenic CO <sub>2</sub> emissions and removals	Verslag, §5.5
H	GHG removals	Verslag, §5.5
I	Exclusion of sources or sinks	Verslag, §5.4.2
J	Indirect GHG emissions	CO <sub>2</sub> -dashboard, tabblad "CO <sub>2</sub> -emissie-inventaris", totaal scope 2 en business travel & Scope 3 – kwalitatieve en kwantitatieve analyse, tabblad "Kwantitatieve analyse", en Verslag, §5.4.1
K	Base year	Verslag, §5.2
L	Changes and recalculations	Verslag, §5.2.1
M	Quantification approaches	Verslag, §5.3
N	Changes to methodologies	Verslag, §5.3.1
O, T	Emission or removal factors used	Verslag, §5.3
P, Q	Uncertainties	Acties, planning en verantwoordelijkheden, tabblad "dataverzameling", en Verslag, §5.6
R	Statement in accordance with ISO 14064-1	Verslag, §5.1
S	Verification	Verslag, §5.7

### 5.2 Referentiejaar en rapportagejaar

Het jaar 2019 dient als referentiejaar voor de CO<sub>2</sub>-reductiedoelstellingen en het monitoren van de CO<sub>2</sub>-uitstoot. Dit rapport betreft rapportagejaar 2023. Alle volgende paragrafen in dit hoofdstuk betreffen het rapportagejaar zoals hier vermeld en de organisatie zoals omschreven in hoofdstuk 4 van dit CO<sub>2</sub>-verslag.

#### 5.2.1 Significante veranderingen en herberekeningen

Er zijn geen wijzigingen geweest in de keuze van het referentiejaar en de berekeningen van CO<sub>2</sub>-emissies van dat jaar en daaropvolgende jaren.

### 5.3 Kwantificeringsmethoden

Voor het kwantificeren van de CO<sub>2</sub>-uitstoot is gebruik gemaakt van een Excelmodel waarbij alle energieverbruiken worden omgerekend naar CO<sub>2</sub>-emissies. De bronnen van de energieverbruiken worden vermeld in het Excel document van de CO<sub>2</sub>-emissie-inventaris van de organisatie. De emissiefactoren van de website [www.co2emissiefactoren.nl](http://www.co2emissiefactoren.nl) worden gehanteerd, zoals omschreven in handboek 3.1 van de CO<sub>2</sub>-Prestatieladder en volgens de toepassing zoals omschreven op [www.co2emissiefactoren.nl](http://www.co2emissiefactoren.nl). Omdat het gaat om specifieke emissiefactoren op nationaal niveau, zijn de gehanteerde emissiefactoren zeer geschikt voor het omrekenen van de data van de broeikasgas activiteiten naar de daarmee gepaard gaande CO<sub>2</sub>-emissies. De emissiefactoren van de organisatie zullen te allen tijde meegaan met wijzigingen in de emissiefactoren van handboek 3.1 en daaropvolgende handboeken van de CO<sub>2</sub>-Prestatieladder.

Er zijn geen verwijderingsfactoren van toepassing.

#### 5.3.1 Veranderingen van kwantificeringsmethoden

Er zijn geen wijzigingen geweest in kwantificeringsmethoden.

### 5.4 CO<sub>2</sub>-emissie berekeningen

#### 5.4.1 CO<sub>2</sub>-emissies scope 1 en 2

In onderstaande tabel zijn de verbruiken en bijbehorende CO<sub>2</sub>-emissies weergegeven voor scope 1, 2 en business travel.

TABEL M1. OVERZICHT CO <sub>2</sub> -EMISSIONS, GEHELE ORGANISATIE					2023 Heel jaar	
TYPE EMISSIONSTROOM SCOPE 1	AANTAL	EENHEID	CONVERSIEFACTOR (g CO <sub>2</sub> per eenheid)	UITSTOOT (ton CO <sub>2</sub> )		
Aardgasverbruik		10.258 m <sup>3</sup>	2.079	21,3		8%
Brandstofverbruik bedrijfsmiddelen - diesel		0 liter	3.256	-		0%
Brandstofverbruik wagenpark - diesel		18.248 liter	3.256	59,4		22%
Brandstofverbruik wagenpark - benzine		39.179 liter	2.821	110,5		41%
			<b>Totaal scope 1</b>	<b>191,3</b>		
TYPE EMISSIONSTROOM SCOPE 2	AANTAL	EENHEID	CONVERSIEFACTOR (g CO <sub>2</sub> per eenheid)	UITSTOOT (ton CO <sub>2</sub> )		
Elektriciteitsverbruik - grijze stroom		0 kWh	456	-		0%
Elektriciteitsverbruik - groene stroom		534.432 kWh	0	-		0%
Elektriciteitsverbruik - wagens		55.754 kWh	456	25,4		9%
			<b>Totaal scope 2</b>	<b>25,4</b>		
TYPE EMISSIONSTROOM BUSINESS TRAVEL	AANTAL	EENHEID	CONVERSIEFACTOR (g CO <sub>2</sub> per eenheid)	UITSTOOT (ton CO <sub>2</sub> )		
Zakelijk vervoer - gedeclareerde kilometers		272.997 km	193	52,7		19%
Zakelijk vervoer - openbaar vervoer		11.354 km	20	0,2		0%
Vliegreizen <700 km		2.540 km	234	0,6		0%
Vliegreizen 700-2500 km		0 km	172	-		0%
Vliegreizen >2500 km		0 km	157	-		0%
			<b>Totaal business travel</b>	<b>53,5</b>		
<b>TOTALE EMISSIONS SCOPE 1, 2 EN BUSINESS TRAVEL</b>				<b>270</b>		

#### 5.4.2 CO<sub>2</sub>-emissies scope 3

In onderstaande tabel zijn de CO<sub>2</sub>-emissies weergegeven voor de materiële scope 3 emissiestromen.

TABEL V1. VOORTGANG JAARLIJKSE SCOPE 3 EMISSIES		
	2022	2023
<b>UPSTREAM SCOPE 3 EMISSIES</b>		
	Heel jaar	Heel jaar
Aangekochte goederen en diensten	16.313,2	18.635,0
Kapitaal goederen	86,9	97,2
Upstream transport en distributie	53,7	61,0
Productieafval	45,7	187,6
Upstream geleaste activa	233,5	211,8
<b>TOTAAL UPSTREAM SCOPE 3 EMISSIES</b>	<b>16.733,0</b>	<b>19.192,5</b>
<b>DOWNSTREAM SCOPE 3 EMISSIES</b>		
Gebruik van verkochte producten	138,9	523,6
End-of-life verwerking van verkochte producten	67,1	-
Downstream geleaste activa	2,8	-
<b>TOTAAL DOWNSTREAM SCOPE 3 EMISSIES</b>	<b>208,8</b>	<b>523,6</b>
<b>TOTALE EMISSIES</b>	<b>16.941,8</b>	<b>19.716,2</b>

De meeste CO<sub>2</sub>-uitstoot zit dus in aangekochte goederen en diensten en binnen deze emissiestroom is de uitstoot van de categorie "gespecialiseerde bouwwerkzaamheden" en "cement, kalk, gips, beton (producten)" het hoogst.

#### 5.4.3 Uitsluiting van overige GHG-emissies

In handboek 3.1 van de CO<sub>2</sub>-Prestatieladder is de rapportage van de CO<sub>2</sub>-emissie-inventaris over alle broeikasgassen, uitgedrukt in CO<sub>2</sub>-equivalenten nog niet verplicht. Het is dus niet vereist overige gassen, niet zijnde CO<sub>2</sub> (CH<sub>4</sub>, N<sub>2</sub>O, HFC's, PFC's en SF<sub>6</sub>) die vrijkomen bij operaties van de organisatie, mee te nemen in de emissie-inventaris. Dit geldt ook voor koudemiddelen (refrigerants) en smeermiddelen. Daarom worden deze uitgesloten van deze emissie-inventaris rapportage. Tot slot wordt AdBlue standaard uitgesloten wegens minimale materialiteit van maximaal 0,9% van de totale CO<sub>2</sub>-footprint.

#### 5.5 Verbranding van biomassa en GHG-verwijderingen

Er vonden geen verbranding van biomassa en geen GHG-verwijderingen plaats. Ook heeft er geen compensatie plaatsgevonden.

#### 5.6 Onzekerheden en impact

De onzekerheden en de impact daarvan worden omschreven in het Excel document "Acties, planning en verantwoordelijkheden" op het tabblad "dataverzameling".

#### 5.7 Verificatie

De organisatie heeft ervoor gekozen om de emissie-inventaris niet apart te laten verifiëren door een extern bureau. De CO<sub>2</sub>-emissie-inventaris zal tijdens de externe audit middels een steekproef geverifieerd worden.



## 6 Voortgang en ambitiebepaling

### 6.1 Ambitie

Vanuit de CO<sub>2</sub>-Prestatieladder wordt gevraagd om reductiedoelstellingen op te stellen die zowel ambitieus als realistisch zijn. Om te kunnen bepalen hoe ambitieus de doelstellingen en maatregelen zijn van de organisatie is gekeken naar sectorgenoten en is de maatregellijst van SKAO ingevuld.

#### 6.1.1 Vergelijking met sectorgenoten

Het is niet duidelijk of er sectorgenoten zijn die op niveau 5 zijn gecertificeerd. De geanalyseerde sectorgenoten hebben allen niveau 3 behaald. Hieronder wordt de vergelijking weergegeven.

- **Sectorgenoot 1 | Van Herk Groep (niveau 3)**  
 CO<sub>2</sub>-footprint in referentiejaar: 543 ton CO<sub>2</sub>  
 Doelstelling scope 1, 2 en business travel: 15% in 2025 ten opzichte van 2021. Deze doelstelling is gerelateerd aan omzet, aantal FTE, aantal gereden kilometers en graaddagen. De meest significante maatregelen in het plan van aanpak zijn:
  - De medewerkers bewust maken van besparende handelingen die ze kunnen nemen.
  - Duurzame opwek van energie bij bouw van een nieuw kantoorpand. Geen aardgasverbruik.
  - Inkoop van 100% Nederlandse groene stroom.
  - Elektrisch of duurzamer rijden.
  - Het verbruik op de werkplaats beter monitoren.
- **Sectorgenoot 2 | De Vries en Verburg Bouw (niveau 3)**  
 CO<sub>2</sub>-footprint in referentiejaar: 1.455 ton CO<sub>2</sub>  
 Doelstelling scope 1, 2 en business travel: 10% in 2022-2024 ten opzichte van 2015. Deze doelstelling is gerelateerd aan productievolume. De meest significante maatregelen in het plan van aanpak zijn:
  - Meer informatievoorziening over duurzame opwekking binnen het bedrijf.
  - Uitbreiden van het aantal elektrische auto's in het wagenpark.
  - Pilot emissieloze bouwplaats.
  - Verduurzamen eigen kantoorpand met zonnepanelen.
  - Uitbreiden aantal zonnepanelen op bouwketen.
  - Verder werken aan bewustwording onder eigen personeel.

#### 6.1.2 SKAO maatregellijst

De algemene conclusie naar aanleiding van de maatregellijst is dat de organisatie al vrij vooruitstrevend is op het gebied van verduurzaming van het vastgoed. Echter zijn er nog voldoende maatregelen te nemen om het fossiele brandstofverbruik te verminderen, zoals het uitfaseren van brandstofauto's en volledig overstappen naar elektrische auto's. Ook kunnen reisbewegingen worden verminderd door thuiswerken en carpoolen te stimuleren. In scope 3 richt het bedrijf zich op het verminderen van dieselverbruik voor horizontaal transport.

### 6.2 CO<sub>2</sub>-reductiedoelstellingen en voortgang

Onderstaande doelstellingen zijn gebaseerd op CO<sub>2</sub>-reductiemaatregelen die te vinden zijn in het plan van aanpak in het Excel document "Acties, planning en verantwoordelijkheden". Hier staan tevens de doorberekeningen van de scope 1, 2 en business travel doelstellingen.

#### 6.2.1 Hoofddoelstelling scope 1 en 2

#### HOOFDDOELSTELLING SCOPE 1 EN 2

Gebroeders Blokland wil in 2025 ten opzichte van 2019 60% minder CO<sub>2</sub> uitstoten

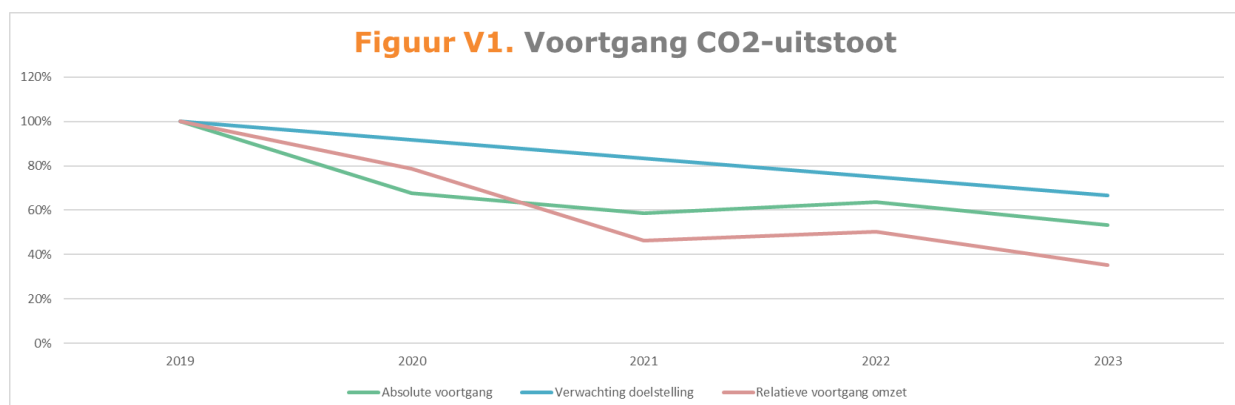
Deze doelstelling is gerelateerd aan omzet.

Bovenstaande relatieve doelstelling is in 2022 en ook in 2023 behaald. Echter waren 2021, 2022 en 2023 zeer succesvolle jaren qua omzet. Daarom was het eerdere statement om de deze doelstelling te laten staan voor de komende jaren. Gezien de stijgende omzet in 2023, en de verwachting voor 2024, is er een ambitieuzere doelstelling gesteld.

Met de uitstoot en omzet in 2023 is een relatieve reductie behaald van 65%. Gezien de verwachting voor 2024 en de komende jaren rondom de omzet, hebben we de doelstelling op 60% gesteld, zodat deze realistisch is.

De kanttekening hierbij is wel dat dit de komende jaren gemonitord wordt, zodat de doelstelling realistisch blijft.

In absolute zin is de CO<sub>2</sub>-uitstoot van Gebroeders Blokland t.o.v. het referentiejaar met 47% gedaald. Het behalen van de doelstelling is dus voornamelijk te danken aan de harde stijging in omzet. Wel koopt het bedrijf sinds 2020 100% Nederlandse groene stroom in, waardoor het de uitstoot van het elektriciteitsverbruik voor vastgoed tot 0 is gereduceerd. In scope 1 is sinds het referentiejaar minder CO<sub>2</sub>-uitstoot geweest, wat een direct gevolg is van de afname van dieselveertuigen in het wagenpark. Tot slot zijn de effecten van het thuiswerken, geïnitieerd door corona maar daarna ingevoerd als beleid, ook zichtbaar in de reductie van de CO<sub>2</sub>-uitstoot. Daarnaast is de uitstoot van de gedeclareerde kilometers wel gestegen met 16%. Dit is verklaarbaar vanwege meer inhuur van tijdelijk personeel. Dit brengt ook meer gedeclareerde kilometers met zich mee.



### 6.2.2 Subdoelstellingen

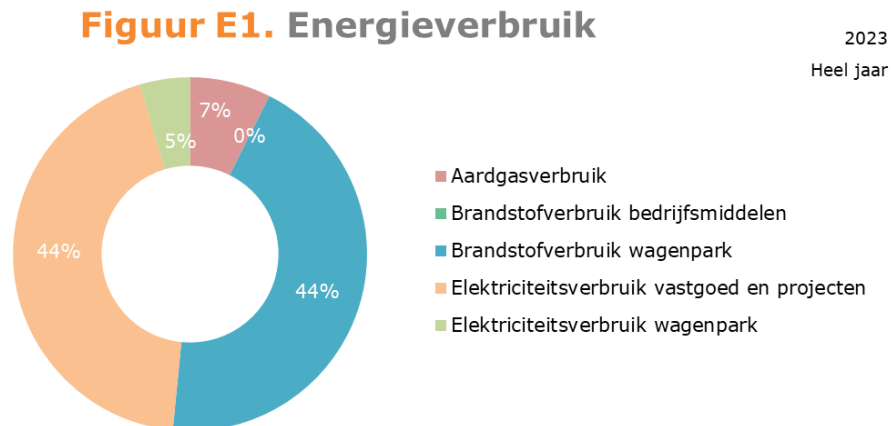
SUBDOELSTELLINGEN 2025 TEN OPZICHTE VAN 2019		
	DOELSTELLING	VOORTGANG
<b>Scope 1</b>	30%	31% reductie
<b>Scope 2</b>	90%	84,1% reductie
<b>Business travel</b>	25%	+16%
<b>Groene stroom</b>	100%	100%
<b>Alternatieve brandstoffen</b>	Elektrisch of hybride, of hoge euronorm.	17% elektrisch, 8% hybride, overige auto's met minimaal milieuclassificatie 5.
<b>Energieverbruik</b>	Jaarlijks 2%	22% relatieve daling t.o.v. 2022. Absolute stijging van 10% t.o.v. 2019. 27% relatieve daling t.o.v. 2019

### 6.3 Energiebeoordeling

Middels de energiebeoordeling wordt inzicht verkregen in de grootste energieverbruikers binnen de organisatie. Deze beoordeling wordt uitgevoerd conform ISO 50001. De CO<sub>2</sub>-Prestatieladder vereist dat er inzicht wordt verkregen in de 80% grootste verbruikers. Hierdoor kunnen de belangrijkste processen, gebouwen en/of activiteiten die bijdragen aan het energieverbruik en mogelijk ook de CO<sub>2</sub>-uitstoot effectief aangepakt worden. De analyse is gebaseerd op berekeningen uit het Excel document "CO<sub>2</sub>-dashboard".

#### 6.3.1 Identificatie grootste energiestromen

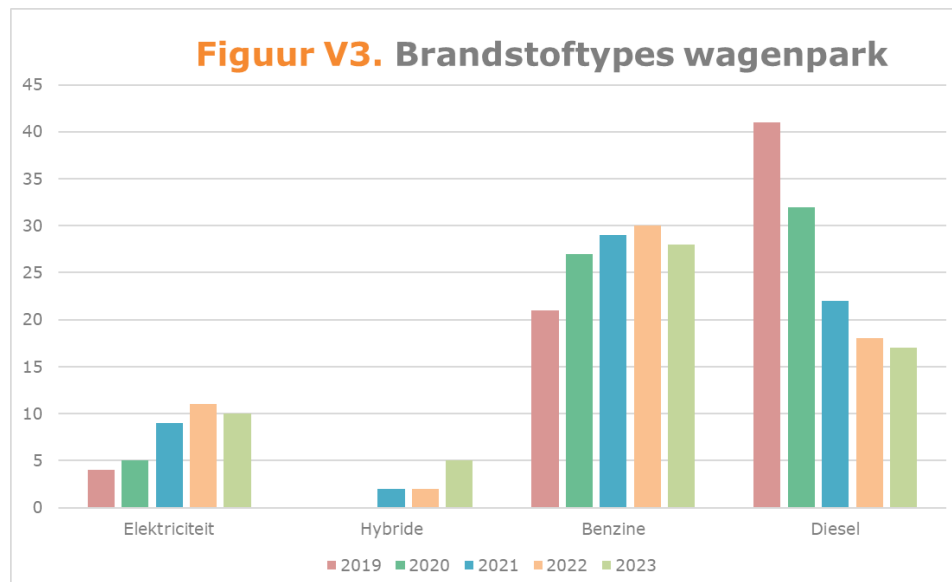
In onderstaande figuur worden de top 80% grootste energiestromen in GJ weergegeven.



De geïdentificeerde grootste energiestromen worden hieronder geanalyseerd.

#### 6.3.2 Brandstofverbruik wagenpark

Hieronder wordt weergegeven hoe het wagenpark zich in de afgelopen jaren heeft ontwikkeld.



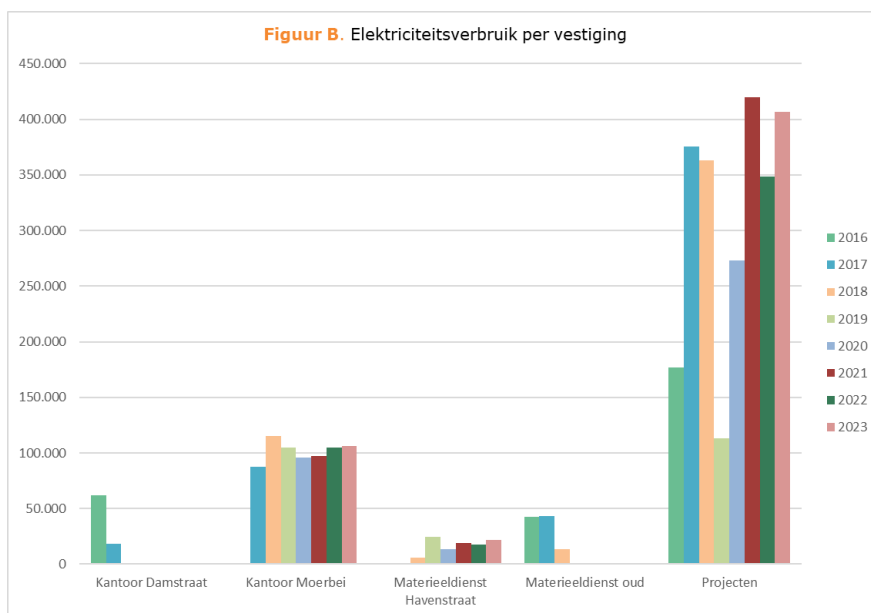
Hier wordt duidelijk zichtbaar dat voornamelijk het aantal hybride auto's toeneemt en de dieselveertuigen en benzine voertuigen afnemen. Dieselauto's zitten ook niet meer in het leasebeleid. In 2023 was 8% van het wagenpark hybride ten opzichte van 3% in 2022, en 0% in 2020.

#### Toekomst

Voor de toekomst zal het wagenpark verder geëlektrificeerd worden. Daarnaast kijken we ook naar alternatieve brandstoffen aangezien we zeker bij de zwaardere bedrijfswagens tegen beperkingen aanlopen wat betreft bereik en laadmogelijkheden. Uiteraard schakelen we mee met de ontwikkelingen wat betreft brandstof auto's door steeds minder CO2 uitstoot en hogere EURO norm.

### 6.3.3 Elektriciteitsverbruik vastgoed en projecten

Gebroeders Blokland koopt sinds 2020 100% Nederlandse groene stroom in voor de verschillende panden en voor alle projecten. Hieronder wordt weergegeven hoe het stroomverbruik zich in de afgelopen jaren heeft ontwikkeld. Hieruit wordt zichtbaar dat het verbruik van voornamelijk de projecten is toegenomen. Dit is verklaarbaar vanwege meer inzet van materieel wat gebruik maakt van elektriciteit. Het gebruik van brandstof proberen we daar waar mogelijk te voorkomen. Steeds meer elektrische kranen die gebruik maken van de bouwstroom.



### 6.3.4 Conclusies en aanbevelingen

De afgelopen jaren zijn verschillende energiebeoordelingen uitgevoerd. Gebaseerd op de voorgaande en bovenstaande analyses worden maatregelen benoemd die ervoor kunnen zorgen dat het brandstof- en elektriciteitsverbruik de komende jaren afnemen.

Op basis van monitoring kunnen we het verbruik inzien. We kunnen daar waar mogelijk het verbruik terugdringen en/of kijken naar alternatieven.

#### Brandstofverbruik

- Actief sturen op de aanschaf van elektrische en hybride auto's door dit op te nemen in het leasebeleid. Onder andere CO2 uitstoot van de auto is meegenomen in de keuze voor een leaseauto. Indien dit niet mogelijk is kan bij vervanging worden gestuurd op brandstofvoertuigen met een hoge EURO norm. Zwaardere leasebusjes worden allemaal vervangen door voertuigen met hogere EURO norm. Onderzoek naar inzet busjes elektrisch of alternatieve brandstof.
- Actief belonen van zuinig rijgedrag.
- Mobiliteitsvergoeding beschikbaar maken waarin medewerkers kunnen kiezen tussen (flexibele) mobiliteit. Denk aan OV en (elektrische) fiets. Hierin kan duurzaam vervoer meer worden vergoed dan niet-duurzaam vervoer.
- Actief sturen op thuiswerken middels thuiswerkvergoeding en uitvoering van het thuiswerkbeleid.
- Stimuleren dat werkoverleggen met externe partijen online wordt gehouden.
- Blijven stimuleren van carpooling.

### Elektriciteitsverbruik

- Inkopen van garanties van oorsprong om het elektriciteitsverbruik van het wagenpark te vergroenen.
- Zelf energie opwekken met zonnecarport
- Bewustzijn over elektriciteitsverbruik onder medewerkers vergroten.

### 6.4 Doelstelling scope 3 – ketenanalyse

Gebroeders Blokland wil in 2026 10% CO<sub>2</sub> reduceren ten opzichte van 2022 in de keten van inhuur van horizontaal transport. Deze doelstelling is gerelateerd aan omzet. De volledige ketenanalyse inclusief onderbouwing van deze doelstelling is te vinden in het document "Ketenanalyse Gebroeders Blokland".

In onderstaande paragrafen wordt de voortgang beschreven.

#### 6.4.1 Verbruik per project aantal liters

VERBRUIK PER PROJECT				
PROJECTEN	LITERS DIESEL	LITERS DIESEL	LITERS DIESEL	LITERS DIESEL
	2022	2023	2024	2025
<b>De Kade (28 appartementen), Maassluis</b>	355,50	298,74		
<b>Hendrique, Hendrik Ido Ambacht</b>	1.665,29	490,37		
<b>Spade, Hendrik Ido Ambacht</b>	3.945,00	3.112,50		
<b>De Kade (62 woningen), Maassluis</b>	149,35	4.039,29		
<b>De IJzergieterij (83 appartementen), Harinxveld Giessendam,</b>		1136,58		
<b>Ons Dorp, fase 1 (37 woningen) Hardinxveld Giessendam</b>		5139,5		
<b>Ons Dorp, fase 2, Hardinxveld Giessendam</b>		2.912,14		
<b>Adriaan van Heelstraat, Maassluis</b>		4.823,75		
<b>Lohmanstraat, Barendrecht</b>	633,29	afgerond		
<b>De Kade (28 appartementen), Maassluis</b>	3.045,60	afgerond		
<b>De Rik, Brielle</b>	1.001,33	afgerond		
<b>Wisselspoor, Utrecht</b>	587,80	afgerond		
<b>De Erven, Hoef en Haag</b>	1.329,88	afgerond		
<b>De Erven, Hoef en Haag</b>	6.027,5	afgerond		
<b>Prinsenpark, Rotterdam</b>	1.148,47	afgerond		
<b>2<sup>e</sup> Daalsedijk, Utrecht</b>	80,00	afgerond		
<b>Totaal</b>	<b>19.969,01</b>	<b>21.952,87</b>		

### 6.4.2 Verbruik per project CO<sub>2</sub>-uitstoot

UITSTOOT PER PROJECT				
PROJECTEN	CO <sub>2</sub> -UITSTOOT (TON)	CO <sub>2</sub> -UITSTOOT (TON)	CO <sub>2</sub> -UITSTOOT (TON)	CO <sub>2</sub> -UITSTOOT (TON)
	2022	2023	2024	2025
De Kade (28 appartementen), Maassluis	1,16	0,97		
Hendrique, Hendrik Ido Ambacht	5,43	1,60		
Spade, Hendrik Ido Ambacht	12,87	10,13		
De Kade (62 woningen), Maassluis	0,49	13,15		
De IJzergieterij (83 appartementen), Harinxveld Giessendam,		3,70		
Ons Dorp, fase 1, (37 woningen) Hardinxveld Giessendam		16,97		
Ons Dorp, fase 2, Hardinxveld Giessendam		9,06		
Adriaan van Heelstraat, Maassluis		15,71		
Lohmanstraat, Barendrecht	2,07	afgerond		
De Kade (28 appartementen), Maassluis	9,93	afgerond		
De Rik, Brielle	3,27	afgerond		
Wisselspoor, Utrecht	1,92	afgerond		
De Erven, Hoef en Haag	4,34	afgerond		
De Erven, Hoef en Haag	19,66	afgerond		
Prinsenpark, Rotterdam	3,75	afgerond		
2 <sup>e</sup> Daalsedijk, Utrecht	0,26	afgerond		
<b>Totaal</b>	<b>65,15</b>	<b>71,48</b>		

### 6.4.3 Voortgang doelstelling

In de CO<sub>2</sub>-uitstoot is een absolute stijging te zien van ruim 9%. De doelstelling is gerelateerd aan de omzet. Relatief gezien, heeft een daling plaatsgevonden van 8,18%.

De absolute stijging is verklaarbaar vanwege de gestegen omzet. De relatieve daling is verklaarbaar vanwege de inzet van elektrische torenkranen in plaats van rupskranen op een groot project.

Gebroeders Blokland wil in 2026 ten opzichte van 2022 10% minder CO<sub>2</sub> uitstoten in de keten van inhuur van horizontaal transport.

VERDELING UITSTOOT	
KETEN	UITSTOOT

<b>Inhuur 2022</b>	<b>horizontaal</b>	<b>transport</b>	65,15 ton CO <sub>2</sub>
<b>Inhuur 2023</b>	<b>horizontaal</b>	<b>transport</b>	71,48 ton CO <sub>2</sub>

	<b>Uitstoot aan omzet</b>	<b>gerelateerd</b>	<b>Voortgang</b>
<b>Omzet 2022</b>	82	0,79	100%
<b>Omzet 2023</b>	98	0,73	91,82%

## 6.5 Conclusie ambitiebepaling

Gebroeders Blokland heeft naar aanleiding van bovenstaande vergelijkingen en de maatregellijst geconcludeerd dat de reductiedoelstelling gepresenteerd voldoende ambitieus is, maar gezien de verwachtingen toch aangescherpt dient te worden.

De doelstelling is om 60% te reduceren in scope 1, 2 en business travel en we nemen ambitieuze maatregelen die gelijk zijn aan sectorgenoten. De organisatie schat zichzelf voor deze scopes in als middenmoter vergeleken met sectorgenoten. Voor scope 3 heeft het bedrijf een ketenanalyse opgesteld waarbij de doelstelling wordt gesteld om 10% CO<sub>2</sub> te reduceren. Op dit niveau schat Gebroeders Blokland zichzelf in als koploper, gezien het niet duidelijk is of er andere bedrijven binnen de sector zijn die op niveau 5 zijn gecertificeerd.

## Disclaimer & Colofon

### Uitsluiting van juridische aansprakelijkheid

Hoewel de informatie in dit rapport afkomstig is van betrouwbare bronnen en exceptionele zorgvuldigheid is betracht tijdens het samenstellen van deze rapportage kunnen De Duurzame Adviseurs geen juridische aansprakelijkheid aanvaarden voor fouten en onnauwkeurigheden, ongeacht de oorzaak daarvan en voor schade als gevolg daarvan. De borging en uitvoering van de opgestelde doelen en maatregelen aanwezig in dit rapport liggen bij de verantwoordelijkheid van de opdrachtgever. Voor het niet behalen van doelen en/of het onjuist aanleveren van data door de opdrachtgever, kunnen De Duurzame Adviseurs niet aansprakelijk worden gesteld.

In geen enkel geval zijn De Duurzame Adviseurs, haar eigenaren en/of medewerkers aansprakelijk ten aanzien van indirecte, immateriële of gevolgschade met inbegrip van gederfde winst of inkomsten en verlies van contracten of orders.

### Bescherming intellectueel eigendom

Het auteursrecht op dit document berust bij De Duurzame Adviseurs of bij derden welke bij toestemming deze documentatie beschikbaar hebben gesteld aan Gebroeders Blokland. Vermenigvuldiging in wat voor vorm dan ook is alleen toegestaan door voorafgaande toestemming door De Duurzame Adviseurs.

### Ondertekening

Auteur(s):	Lara Starink, De Duurzame Adviseurs
Kenmerk:	CO <sub>2</sub> -Prestatieladder Verslag 2023
Datum:	24-9-2024
Versie:	2.1
Verantwoordelijke projectleider:	Martin Nederveen



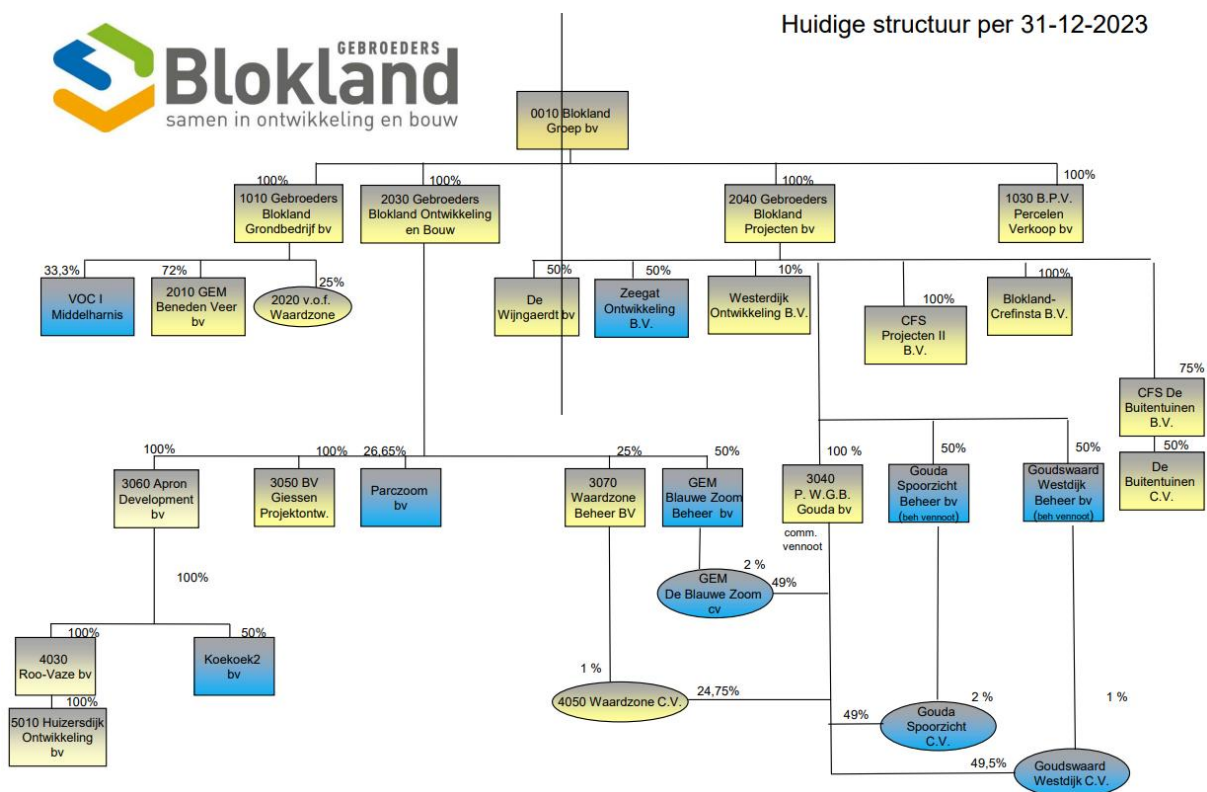
## Bijlagen

### Bijlage A – Organizational boundary

De organizational boundary is opgesteld volgens de laterale methode zoals beschreven in *Handboek CO<sub>2</sub>-Prestatieladder 3.1, hoofdstuk 4*. Deze methode omvat deels de eisen van *Greenhouse Gas Protocol – A Corporate Accounting and Reporting Standard:2004, hoofdstuk 3*, en is deels maatwerk voor de CO<sub>2</sub>-Prestatieladder.

#### KvK uittreksel

Het startpunt van de organizational boundary is de juridische entiteit "Aannemersbedrijf Gebroeders Blokland Ontwikkeling en Bouw B.V.". Vanuit het organogram wordt duidelijk dat het volledige concern er als volgt uitziet:



Vanuit de KVK ziet het er als volgt uit:

De bedrijven die onder de juridische entiteit vallen zijn:

- Apron Development B.V.
- B.V. Giessen Projektontwikkeling (50%)
- Parczoom B.V. (26,65%)
- Blauwe Zoom Beheer B.V. (50%)
- Gebroeders Blokland Projecten B.V.
  - Gouda Spoorzicht Beheer B.V. (50%)
  - P.W.G.B. projectontwikkeling Gouda B.V.
  - Waardzone Beheer B.V. (25%)
  - Blokland-Crefinsta B.V.
  - CFS De Buitentuinen B.V. (75%)
  - CFS Projecten II B.V.
  - De Wijngaardt B.V. (50%)
  - Westerdijk Ontwikkeling B.V. (10%)
  - Zeegat Ontwikkeling B.V. (50%)
  - Goudswaard Westdijk Beheer B.V. (10%)

Dit zijn lege B.V.'s waar geen werkzaamheden plaatsvinden. Deze B.V.'s zijn project B.V.'s, waar de juridische risico's van de projecten in zitten. De daadwerkelijke werkzaamheden vinden plaats via Gebroeders Blokland Ontwikkeling en Bouw. Daarom worden deze ook niet vermeld op het certificaat.

### Toepassing van laterale methode

Na het toepassen van de methode volgens het GHG Protocol is de laterale methode uitgevoerd. Hierbij dient de organizational boundary zodanig gekozen te zijn dat er geen C-aanbieders zich onder de A-aanbieders bevinden. Daarom is een AC-analyse uitgevoerd van de aanbieders. Op basis van de inkoopgegevens van de grootste aanbieders is onderstaand overzicht opgemaakt. Deze vormen samen ten minste 80% van de totale inkoopomzet (A-aanbieders). Vervolgens is geanalyseerd of onder deze A-aanbieders tevens C-aanbieders (concernaanbieder) zich bevinden. Indien dit het geval is worden deze geclassificeerd als AC-aanbieders en dienen deze te worden toegevoegd aan de organizational boundary. Deze analyse is herhaald totdat er geen AC-aanbieders zich bevonden tussen de A-aanbieders. De analyse kan worden gevonden in het Excel document "AC-analyse".

In de grootste 80% komt: Blokland Groep B.V, terug in de AC-analyse. De uitstoot die hierin plaatsvindt, wordt meegenomen binnen Gebroeders Blokland Ontwikkeling en Bouw B.V.

### Disclaimer

Volgens de eisen is het verplicht om alle AC-leveranciers op te nemen in de organizational boundary. Echter, mits goed onderbouwd en in overleg met de certificerende instantie, kan besloten worden bepaalde AC-leveranciers niet op te nemen. Een aantal argumenten die dit mogelijk zouden kunnen maken zijn:

- ✓ De AC-leverancier is werkzaam in landen waar de CO<sub>2</sub>-Prestatieladder niet van toepassing is;
- ✓ De AC-leverancier is vele malen groter dan de organisatie en levert maar een klein gedeelte van zijn omzet aan de organisatie;
- ✓ De activiteiten van de AC-leverancier betreffen maar een klein gedeelte van de CO<sub>2</sub>-footprint van de organisatie. De besparingsmogelijkheden liggen bij andere activiteiten;
- ✓ Er is geen operationele invloed op de AC-leverancier.

### Vaststelling van de organizational boundary

De organizational boundary zoals deze op het certificaat wordt vermeld is als volgt:

**Aannemersbedrijf Gebroeders Blokland Ontwikkeling en Bouw B.V. | KvK 23058885**